

Итоги аттестации педагогических работников Калининского района в 2019 -2020 учебном году

Аттестация педагогических работников образовательных учреждений муниципального образования Калининский район в 2019-2020 учебном году проводилась в соответствии с Федеральным законом от 29 декабря 2012 года «Об образовании в Российской Федерации»; Порядком проведения аттестации педагогических работников организаций, осуществляющих образовательную деятельность, утвержденным приказом министерства образования и науки Российской Федерации, от 7 апреля 2014 г. N 276; », приказом МОНиМП КК от 16.07.2018 года № 2542 «Об утверждении региональных документов по аттестации педагогических работников организаций Краснодарского края, осуществляющих образовательную деятельность» приказом МОНиМП КК от 18.07.2018 года № 2590 «Об утверждении измерительных материалов для оценки профессиональной деятельности педагогических работников организаций Краснодарского края, осуществляющих образовательную деятельность, при проведении аттестации в целях установления квалификационной категории».

С сентября 2018 года в крае в штатном режиме внедрена региональная модель аттестации на основе электронного документооборота при аттестации педагогических работников ОО в целях установления квалификационной категории. Новая региональная модель аттестации позволила сократить документы, представляемые при аттестации, исключить отчёты педагогических работников о применении современных образовательных и информационных технологий, конспекты учебных занятий, которые составлялись специально для процедуры аттестации, отзывы о проведённых учебных занятиях, а так же позволила сократить количество специалистов, привлекаемых к проведению всестороннего анализа профессиональной деятельности аттестуемых.

Региональная электронная форма аттестации является подготовительным этапом к переходу на новую федеральную модель аттестации, введение которой планируется с 2020 года. Действующая процедура аттестации предполагает всесторонний анализ профессиональной деятельности и оценку на основе результатов работы аттестуемых педагогических работников. Однако введённый с 1 января 2017 года Профессиональный стандарт «Педагог» предполагает оценку работы педагога на основе компетентностного подхода. Практика показывает, что при оценке результативности и качества работы педагога не достаточно показать собственную активность в транслировании опыта, сборе справок и сертификатов. Для того чтобы аттестация помогала выявлять дефициты в профессионализме педагога и правильно планировать повышение квалификации и будет введена усовершенствованная форма аттестации, более точно отображающая качество преподавания и уровень профессиональной деятельности педагогов, оценивающая предметные, коммуникативные, психолого-педагогические и методические компетенции.

Для диагностики профессиональной компетентности педагогов на сайте ГБОУ ИРО Краснодарского края в разделе «Аттестация педагогических работников» создан подраздел «Добровольное независимое тестирование», где предложены демонстрационные варианты диагностических работ (2015, 2016, 2017, 2018, 2019 годы) для оценки профессиональных компетенций. Педагогам предоставлена возможность пройти пробное тестирование и оценить собственные профессиональные компетенции.

В ноябре 2019 года с целью проведения апробации модели использования единых федеральных оценочных материалов при оценке предметных и методических компетенций учителей, осуществляющих образовательную деятельность по образовательным программам общего образования по учебным предметам "Физика", "Химия", "Биология" образовательных организаций муниципального образования Калининский район было организовано проведение пробной апробации. Все педагоги ОО Калининского района по указанным предметам, участвующие в апробации, успешно справились с прохождением пробного тестирования.

Аттестация педагогических работников образовательных организаций Краснодарского края в следующем учебном году будет проводиться в соответствии с действующими нормативными и распорядительными документами федерального и регионального уровней.

В целях совершенствования процедуры единого грамотного подхода к аттестации в новом электронном формате в течение 2019-2020 учебного года ЦОКО МО Калининский район осуществлялось информационное сопровождение вопросов аттестации. Были проведены совещания, семинары с руководителями, со специалистами, ответственными за аттестацию в ОО в целях ознакомления с действующими федеральными и региональными нормативными документами. Проведено совещание с методистами МКУО ЦОКО по вопросам аттестации, обеспечения методического сопровождения аттестации, ежемесячно осуществлялось индивидуальное консультирование и обучение специалистов ОО ответственных за аттестацию педагогических работников. Для оценки качества информационного сопровождения аттестации проведён анализ сайтов ОО, на наличие актуальной информации по процедуре проведения аттестации и ознакомления с действующими законодательными документами и материалами педагогических работников.

Достаточно высокий уровень оформления аттестационных документов обеспечен в СОШ № 1, 2, 5, 9, 12, 13, ДОУ № 1, 2, 3, 6, 9, 10, ДДТ ст. Калининской.

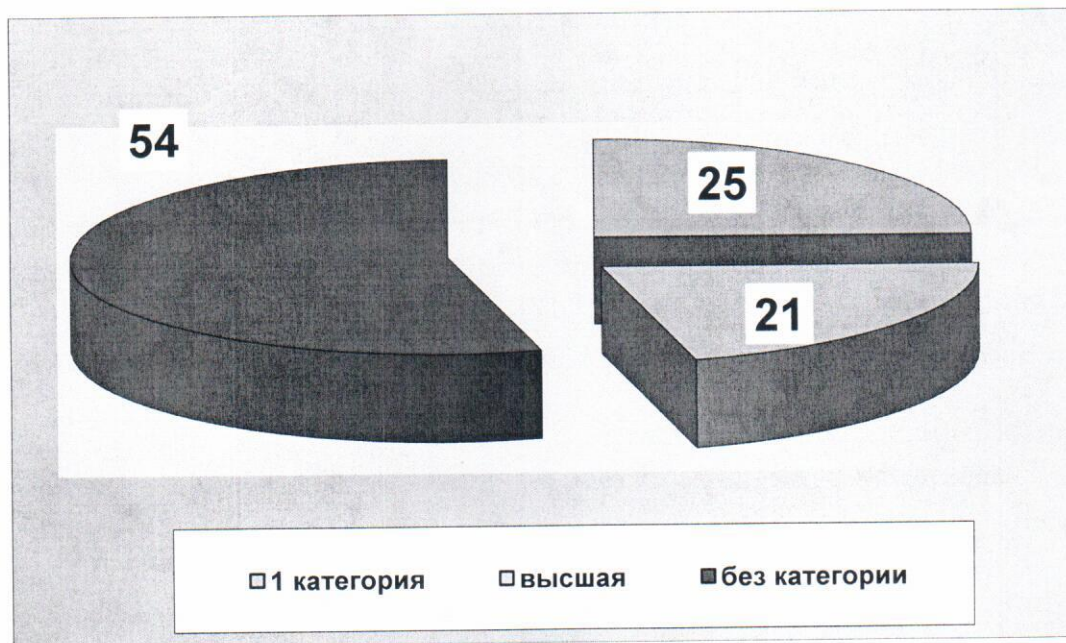
Тем не менее, выявлен ряд ошибок в аттестационных документах подтверждающих аттестационную деятельность педагогов по критерию «Результаты участия педагогического работника в разработке программно-методического сопровождения образовательного процесса», который является обязательным критерием для получения аттестационной категории. В результате недостаточно грамотно составленной специалистами ТМС рецензии на методические разработки педагоги дошкольных образовательных учреждений № 7 и № 11 не смогли пройти аттестацию без предоставления рецензируемого методического материала. При дальнейшем рассмотрении, выяснилось, что содержание рецензируемого дидактического материала не соответствует разработанным Рекомендациям ИРО КК. В связи с этим специалистам ТМС ещё раз рекомендовано руководствоваться «Рекомендациями для представления результатов профессиональной деятельности по критерию «Результаты участия педагогического работника в разработке программно-методического сопровождения образовательного процесса» разработанными ИРО КК от 28.02.2019 года для оценки рецензируемого методического материала педагогов.

В 2019 – 2020 учебном году на первую и высшую категории были аттестованы 84 педагогических работника образовательных учреждений Калининского района. Все педагогические работники Калининского района, подавшие заявления нахождение аттестации успешно прошли аттестацию (100%).

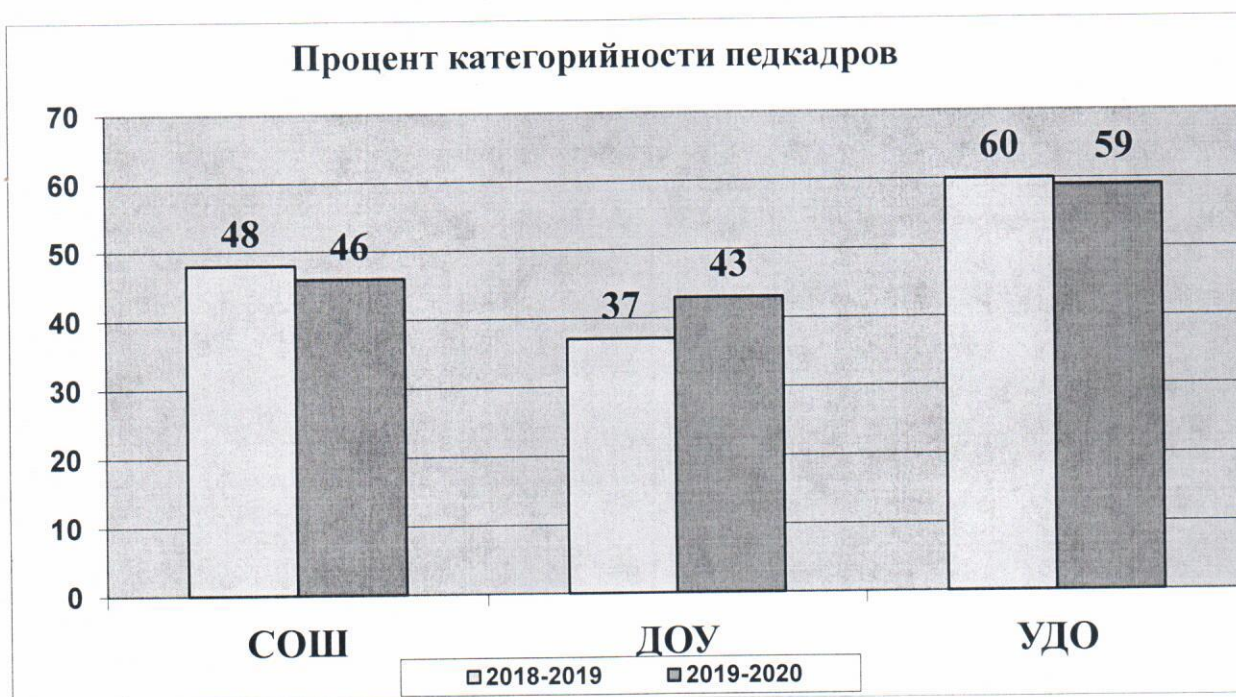
Итоги аттестации:

СОШ		ДОУ		УДО	
1 категория	высшая	1 категория	высшая	1 категория	высшая
11	33	17	11	7	5

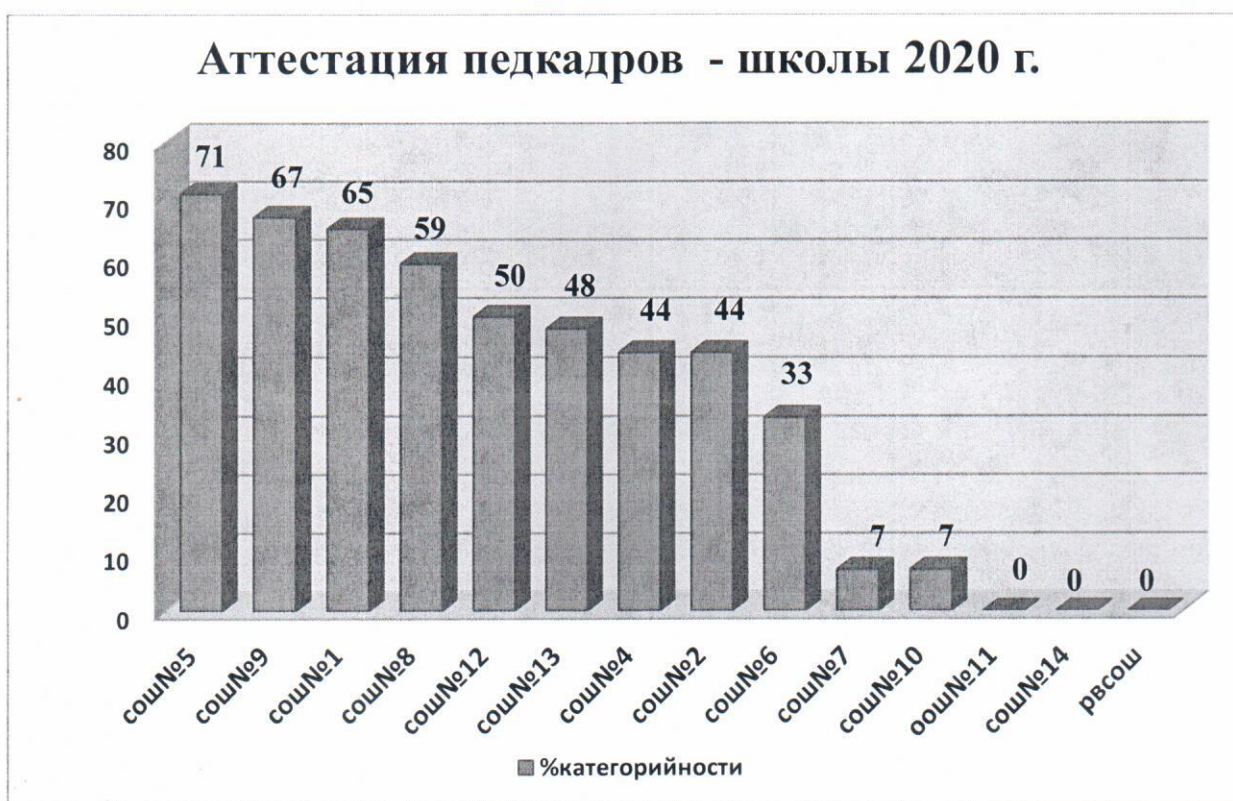
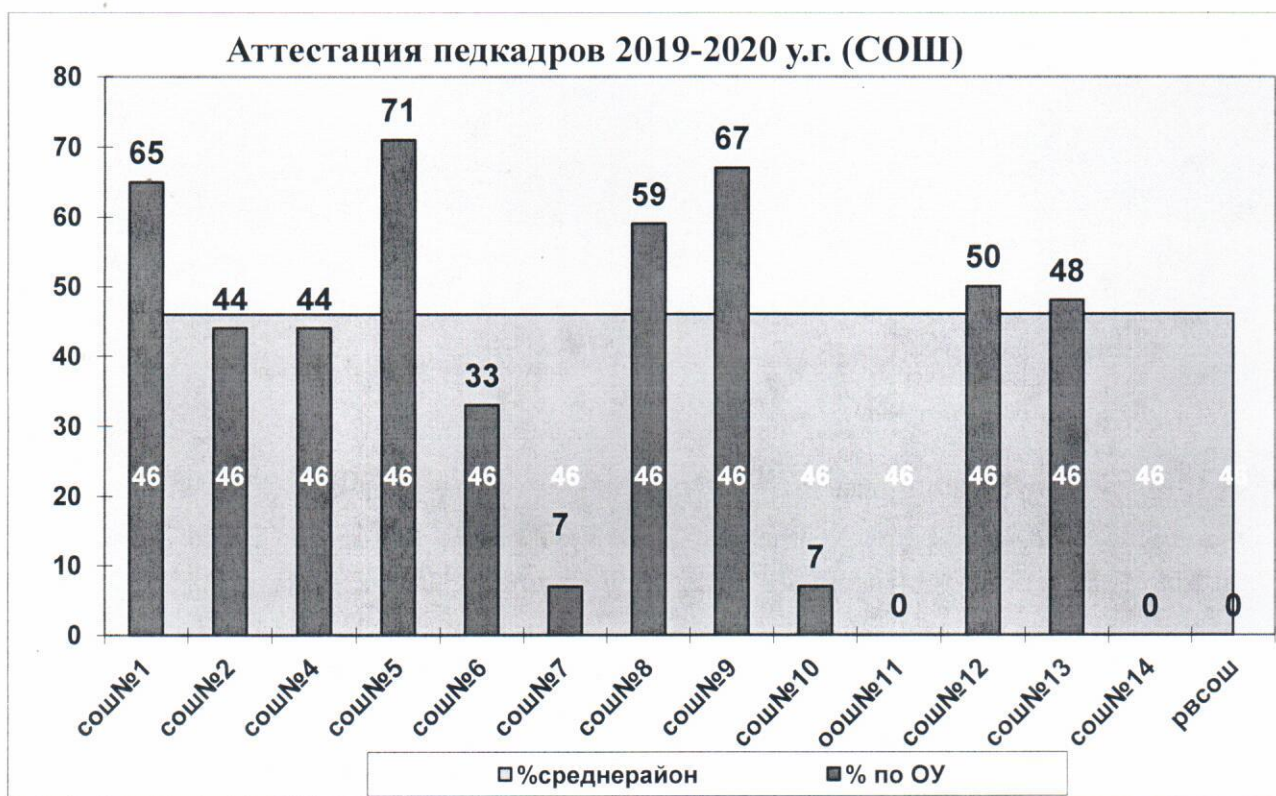
Таким образом, по состоянию на 1 июля 2020 года в Калининском районе имеют квалификационные категории 304 педагогических работника образовательных учреждений, что составляет 46% педагогов от их общего количества (уровень прошлого года).



Среди педагогов школ первую и высшую квалификационные категории имеют 46%, среди педагогических работников дошкольных образовательных учреждений первую и высшую категории имеют 43% (на 6% выше прошлого года), среди педагогических работников в учреждениях дополнительного образования первую и высшую категории имеют 59% (таблицы прилагаются).



В общеобразовательных школах Калининского района самый высокий процент педагогов, имеющих квалификационные категории в СОШ № 1, 5, 9.



По итогам учебного года, в сравнении с предыдущим учебным годом, увеличилось количество педагогов, имеющих квалификационные категории в СОШ № 5 (на 2%), в

СОШ № 8 (на 3%), в СОШ № 13 (на 1%). Снижение количества аттестуемых в сравнении с прошлым учебным годом в СОШ № 1, 2, 4, 6, 12. На низком уровне процедура подготовки к аттестации находится в СОШ № 7, 10. Отсутствуют педагоги, имеющие квалификационные категории в ООШ № 11, СОШ № 14, РВСОШ.

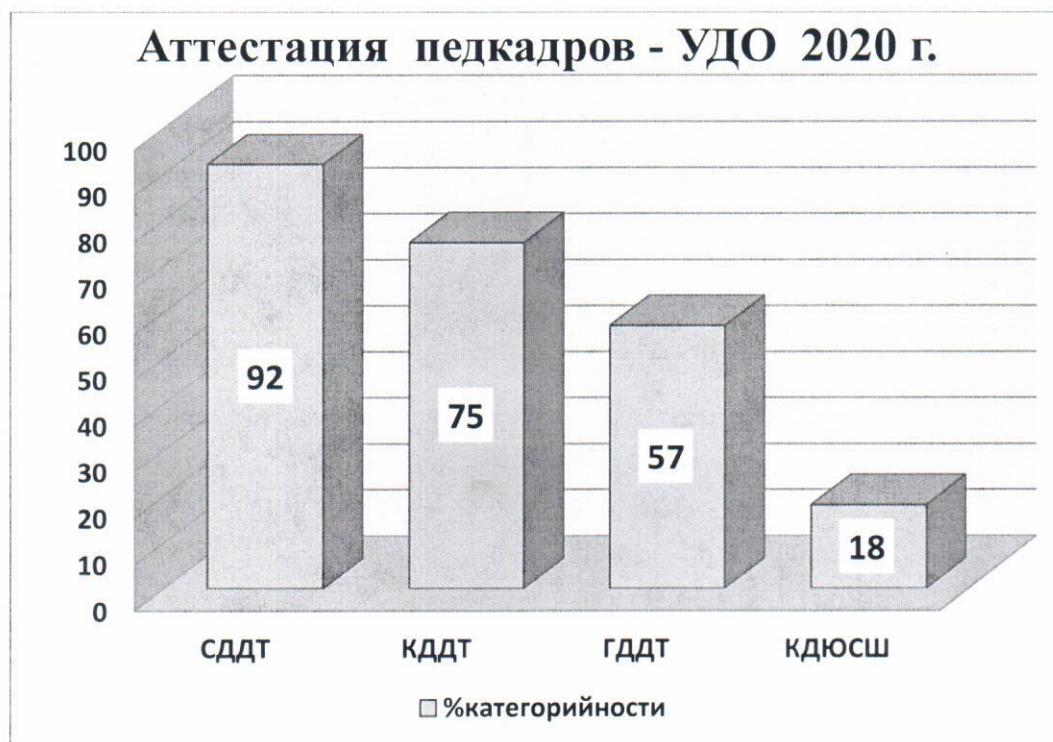
В дошкольных образовательных учреждениях Калининского района самый высокий процент педагогов, имеющих квалификационные категории в ДОУ № 3, 6, 8, 10

По итогам учебного года, в сравнении с предыдущим учебным годом, увеличилось количество педагогов, имеющих квалификационные категории в ДОУ №3 (на 34%), № 5 (на 9%), № 7 (на 26%), № 8 (на 7%), № 10 (на 16%), № 13 (на 3%), № 14 (на 13%), № 15 (на 1%). Снижение произошло в ДОУ № 1, 7, 13.



Необходимо отметить положительную тенденцию ДОУ № 12 в котором в прошлом учебном году отсутствовали педагоги, имеющие квалификационные категории. Однако именно в учреждениях дошкольного образования сохраняется самый низкий процент категорийности в целом. Так в ДОУ № 17 отсутствуют педагоги, имеющие квалификационные категории.

В учреждениях дополнительного образования детей больше всего педагогов, имеющих первую и высшую квалификационные категории, в Калининском ДДТ (70%), в Старовеличковском ДДТ (77%), в Гривенском ДДТ (69%). Тем не менее понижение произошло в Гривенском ДДТ и Калининском ДЮСШ. Самый низкий процент педагогов, имеющих квалификационные категории сохраняется в ДЮСШ ст. Калининской (29%).



Хочется заметить, что отсутствие систематической работы ответственных за процедуру аттестации в ОО с аттестуемыми педагогами, приводит к утрате последними аттестационных категорий, а следственно материальной составляющей, в 2019-2020 учебном году это произошло в СОШ № 1, 2, 6, 12, ДОУ № 1, ДЮСШ ст. Калининской.

В ходе проведения процедуры аттестации педагогов на квалификационную категорию наиболее часто повторялись такие недостатки как:

- нарушение сроков подачи документов

- при заполнении форм о результатах профессиональной деятельности аттестуемых педагогических работников имеет место некорректность заполнения в части перечисления представленных в накопительных папках документов, подтверждающих выполнение показателей;

- отсутствие справки руководителя, подтверждающей роль учителя в подготовке призёров и победителей;

- справки об обобщении заменяются протоколами МО;

- приказы МОНиМП КК подтверждающие работу педагогов в составе аттестационной комиссии заменяются письмами УО МО Калининский район;

результаты работы педагога подтверждаются приложением к приказу при отсутствии самого приказа;

зачастую подтверждающие справки, приказы не имеют реквизитов (проекты приказов);

не заверяются копии документов, в том числе при подаче заявлений на высшую категорию (приказы МОНиМП КК подтверждающие наличие первой, высшей категории);

сканированные документы, подтверждающие результаты педагогической деятельности, а также подписанные формы, зачастую имеют нечитаемый вид;

проекты не имеют социально-значимую цель, требуемую, согласно перечня критериев и методических рекомендаций;

отсутствуют отзывы руководителей о педагогической ценности размещаемых в сети Интернет методических разработок и материалов;

документы, заявленные в форме не соответствуют фактически предоставленным.

На что следует обратить внимание ответственных за проведение процедуры аттестации в ОО:

приступать к заполнению формы для заполнения данных о результатах профессиональной деятельности педагогического работника при наличии рецензий на методические разработки или сборники, справок, сертификатов об обобщении педагогического опыта аттестуемых;

заявления подавать за два месяца до даты окончания аттестации, указанной в приказе министерства образования, науки и молодежной политики Краснодарского края. Ответственным не допускать утраты сроков прохождения следующей процедуры аттестации;

при подаче электронных заявлений делать прямую ссылку на страницу или сайт аттестуемого педагога;

в обязательном порядке после регистрации электронного заявления, самим зайти по данной в заявлении ссылке и проверить качество и порядок подтверждающих сканированных документов и форм;

при наличии у аттестуемого педагога социально-значимого проекта, предоставлять в качестве подтверждения паспорт и отчет о реализации данного проекта, соблюдать сроки реализации социально-значимого проекта не менее двух месяцев.

Задачи на 2020- 2021 учебный год:

1. В целях обеспечения качества процедуры аттестации, а также для принятия мер по предупреждению организационных, технических и методических нарушений условий проведения аттестации в образовательных организациях муниципального образования Калининский район обратить внимание на следующие направления работы:

обеспечение информирования педагогических работников ОО о действующем законодательстве, касающемся организации аттестации и методическую помощь педагогическим работникам в подготовке и прохождении аттестации;

следование рекомендациям и инструкциям по вопросам аттестации (размещаются на сайте ГБОУ ИРО Краснодарского края в разделе «Аттестация педагогических работников», подраздел «Информационно-справочные материалы»);

своевременный анализ информации о наличии и сроках действия квалификационных категорий у педагогических работников ОО, систематический анализ

результатов профессиональной деятельности педагогов, планирование методической работы с учётом данного анализа;

проведение мониторинга результатов профессиональной деятельности педагогических работников, эффективности аттестации в части повышения качества образования, по результатам данных мониторинга проводить анализ качественных приращений результатов практической деятельности педагогических работников и результатов освоения обучающимися образовательных программ;

сопровождение педагогических работников по качественному представлению результатов профессиональной деятельности исключительно в соответствии с измерительными материалами (точность и ответственность при заполнении и представлении ОО форм с достоверной информацией о результатах работы на этапе подачи заявления о проведении аттестации в целях установления квалификационной категории);

сокращение документов, исключение практики создания новых документов специально для аттестации;

обеспечение качественного проведения процедуры аттестации педагогических работников, в целях подтверждения соответствия занимаемой должности в соответствии с установленными требованиями;

СОШ № 7, 10, 11, 14, РВСОШ, ДОУ № 2, 4, 5, 11, 12, 13, 14, 15, 17, КДЮСШ активизировать работу по совершенствованию аттестации педагогических работников.

2. ЦОКО МО Калининский район:

оказание помощи образовательным учреждениям в организации аттестации педагогических работников в форме совещаний, семинаров, консультаций и выездов в ОО;

анализ технических возможностей ОО (скорость Интернета, работа сайта, техники), анализ владения технологией размещения документов на сайте ОО, технологией сканирования, подачи и редактирования заявлений о проведении аттестации в целях установления квалификационной категории;

организация площадок транслирования опыта работы педагогических работников;

проведение практических тренингов для заместителей директоров школ и педагогических работников по обобщению и распространению педагогического опыта.

Начальник МКУО ЦОКО



Т.П. Павликова

Таблицы

	Общее число педагогических работников в ОО	Из них имеют первую квалификационную категорию		Из них имеют высшую квалификационную категорию		Всего педагогов, имеющих квалификационную категорию	
		Количество	Доля (%)	Количество	Доля (%)	Количество	Доля (%)
Сош№1	71	18	25	28	39	46	65
Сош№2	53	6	11	16	30	22	42
Сош№4	41	5	12	13	32	18	44
Сош№5	45	20	44	12	27	32	71
Сош№6	18	2	11	4	22	6	33
Сош№7	14	1	7	0	0	1	7
Сош№8	17	7	41	3	18	10	59
Сош№9	15	10	67	0	0	10	67
Сош№10	14	1	7	0	0	1	7
Сош№11	11	0	0	0	0	0	0
Сош№12	28	7	25	7	25	14	50
Сош№13	31	5	16	10	32	15	48
Сош№14	19	0	0	0	0	0	0
РВ СОШ	7	0	0	0	0	0	0
итого	384	82	21	93	24	175	46

Динамика количества педагогов школ, имеющих квалификационные категории (по состоянию на 1 июля 2020 года)

	Всего педагогов имеющих квалификационные категории	
	Доля (%) 2019	Доля (%) 2020
СОШ №1	69	65
СОШ №2	49	44
СОШ №4	45	44
СОШ №5	69	71
СОШ №6	42	33
СОШ №7	7	7
СОШ №8	56	59
СОШ №9	67	67
СОШ №10	7	7
СОШ №11	0	0
СОШ №12	57	50
СОШ №13	47	48
СОШ №14	0	0
РВ(С)ОШ	0	0
Всего	48	46

Рейтинг дошкольных образовательных учреждений и учреждений дополнительного образования детей, по количеству педагогов, имеющих квалификационные категории (по состоянию на 1 июля 2020 года)

	Всего педагогических работников	Из них имеют первую квалификационную категорию		Из них имеют высшую квалификационную категорию		Всего педагогов имеющих квалификационные категории	
		количество	доля (%)	количество	доля (%)	количество	доля (%)
ДОУ № 1	29	3	10	8	28	11	38
ДОУ № 2	27	7	26	3	11	10	37
ДОУ № 3	9	4	44	4	44	8	89
ДОУ № 4	4	1	25	0	0	1	25
ДОУ № 5	12	2	17	0	0	2	17
ДОУ № 6	21	11	52	2	10	13	62
ДОУ № 7	10	4	40	0	0	4	40
ДОУ № 8	7	2	29	2	29	4	57
ДОУ № 9	13	1	8	5	38	6	46
ДОУ № 10	20	9	45	5	25	14	70
ДОУ № 11	10	2	20	1	10	3	30
ДОУ № 12	10	5	50	0	0	5	50
ДОУ № 13	6	1	17	0	0	1	17
ДОУ № 14	8	2	25	0	0	2	25
ДОУ № 15	17	7	41	1	6	8	47
ДОУ № 17	13	0	0	0	0	0	0
всего	216	61	28	31	14	92	43
СДДТ	12	6	50	5	42	11	92
КДДТ	20	9	45	6	30	15	75
ГДДТ	14	5	36	3	21	8	57
КДЮСШ	17	1	6	2	12	3	18
всего	63	21	33	16	25	37	59

Динамика количества педагогов дошкольных образовательных учреждений и учреждений дополнительного образования детей, имеющих квалификационные категории (по состоянию на 1 июля 2020 года)

	Всего педагогов имеющих квалификационные категории	
	Доля (%) 2019	Доля (%) 2020
ДОУ № 1	45	38
ДОУ № 2	33	37
ДОУ № 3	88	89
ДОУ № 4	25	25
ДОУ № 5	17	17

ДОУ № 6	50	62
ДОУ № 7	44	40
ДОУ № 8	50	57
ДОУ № 9	42	46
ДОУ № 10	61	70
ДОУ № 11	10	30
ДОУ № 12	20	50
ДОУ № 13	20	17
ДОУ № 14	25	25
ДОУ № 15	29	47
ДОУ № 17	0	0
всего	37	43
СДДТ	77	92
КДДТ	70	75
ГДДТ	69	57
КДЮСШ	29	18
всего	60	59

**Динамика количества педагогов ОУ Калининского района, имеющих квалификационные категории
(по состоянию на 1 июля 2020 года)**

	Всего педагогических работников в 2019 г.	Всего педагогов имеющих квалификационные категории		Всего педагогических работников 2020 г.	Всего педагогов имеющих квалификационные категории	
		количество	доля (%)		количество	доля (%)
школы	383	185	48	384	175	46
ДОУ	217	81	37	216	92	43
УДО	63	38	60	63	37	59
Всего по району	663	304	46	663	304	46